



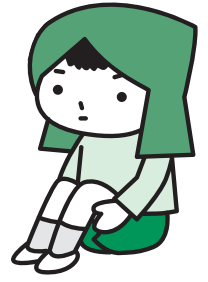
城田中生徒がベトナムの中学生と交流  
(11月5日)

国が実施する21世紀東アジア青少年大交流計画に基づく招へい事業の一環として、ベトナムの中学生22人が伊勢市を訪れました。11月5日には城田中学校の生徒たちと、書道や工作、スポーツなどを通して交流を深めました。

目次

わたしの家の地震対策	2
水道料金・水道加入金・下水道使用料を改定	4
都市計画税が課税されます	6
市の人事行政のあらまし	8
年末年始の業務案内	10
健康づくり通信	17
情報コーナー	18

# 市内の小学生に聞きました 「わたしの家の地震対策」



危機管理課 (☎②1 5523)

一つ前の「東南海地震」が発生してから、今年の12月7日で66年目を迎えます。伊勢市に大きな影響を与えるとされている東南海地震は、今後30年以内に発生する確率が60%～70%まで上昇しています。地震から命を守るためには、日ごろの備えが重要となります。このような状況の中、市内の小学生24人に、「わたしの家の地震対策」について聞いてみました。各家庭で、いろいろな工夫がされていることが分かります。皆さんの家庭でも、家族みんなで話し合っ、家庭でできる地震対策に取り組んでみてはいかがでしょうか。

## 厚生小6年 畠中舞衣さん



家具は固定し、食器などはとびらに鍵があります。寝室にベッド以外は置かず、ライトとスリッパが用意してあります。家族は無線機が使えます。こうして地震に備えています。

## 早修小5年 植村友哉さん



ぼくの家では、家具（タンスやクローゼット）の上に柱を立て、補強しています。他にも、各部屋に懐中電灯があり、停電にも備えています。それでも地震は怖いものです。

## 進修小6年 服部萌さん



私の家では、地震が来た時にピアノなどが壁に向かって倒れるようにしてあります。これで地震が来ても私達の方に家具が倒れてこないのが安心です。これは一例ですが家族でいろいろな安全対策を話し合っています。

## 神社小6年 中川弦哉さん



ぼくは、お母さんに、地震が起きた時の事について話してもらいました。もし、一人でいる時に地震が起きて、避難しなければならない時は、ララパークへ避難する事になりました。家族の避難場所をララパークに決めておけば、一人で避難しても、必ず家族に会う事ができるからです。もし、家にいて地震が起きた時は、緊急非常袋を持ってララパークへ避難するようにします。

## 中島小5年 浦田明澄さん



私の家は、太陽光発電がついているので、地震が来ても、非常用電力が使えます。他にも井戸水を使えるようにしてあり、非常食も準備してあります。我が家の地震対策は、バッチリです！！あとは、もしもの時に、冷静に行動することが大切だと思います。

## 修道小6年 福本健悟さん



ぼくの家地震対策を紹介します。窓ガラスにはシート。家具にはつっぱり棒。プリンターの下にはジェルシート。ピアノの脚元にはゴムのすべり止め等々。これで安心です。

## 大湊小6年 西口怜那さん



わたしの家は、寝る部屋にタンスを置かないようにしています。それは、寝ている間に倒れてこないようにするためです。寝る部屋には、懐中電灯も置いてあります。夜寝ている間に地震がきて停電になっても明かりがあると行動しやすいからです。

## 明倫小6年 牧野澤さん



ぼくの家では、地震がおこった時、家族でどこに集まるか（待ち合わせ場所）を話し合っています。また、ペットボトル三本分の水を用意しています。少しは安心です。

## 有緝小6年 林玲衣さん



私の家では、寝室に家具を置かずに、持ち出し用のリュックサックが置いてあります。その中には、家族分の水や食料が入っています。そして、家族が外出先でも安否が分かるように災害伝言ダイヤル「171」を利用しようと話しています。

**二見小5年  
橋本昂弥さん**



僕の家は、川の河口に近いので地震が起きると津波の危険があるので、できるだけ遠く高い所へ避難するように家族で決めています。

**豊浜西小6年  
梶野恵加さん**



私の家には、ラジオ付きライトと水、食べ物が入った非常袋が用意してあります。友達と遊んでいる時に地震がきたら、公園に家族で集まるように話しています。

**佐八小6年  
小島海都さん**



地震の規模によっては、常備している水や缶詰が使いなくなる場合もあるので、避難場所を把握し、安否と所在の確認を最優先に行うことにしています。

**今一色小5年  
中村実玖さん**



私の家には地震で家がつぶれた時のために三つリュックが置いてあります。その中には、水やカンパンなど非常食が入っています。これからも地震に備えて準備をしておきたいです。

**北浜小6年  
竹内大貴さん**



ぼくの家では、非常時の備えとして、食糧や着替え、毛布代わりのシート等が入ったリュックを家族の人数分用意してあります。家族がはぐれた時でも大丈夫なようにです。

**宮山小6年  
瀬古明日香さん**



私の家では、ほとんどの家具がかべに固定してあります。大きくて重い物は、たくさんのか所が固定してあるので、地震が来ててもたおれにくく、安心です。

**小俣小5年  
平井武宏さん**



ぼくの家は、地震にたえられるよう鉄骨で造られています。地盤も固く強いところを選んだそうです。家の中でも、枕のところには本棚やタンスを置かないよう、安全に気を付けています。

**東大淀小5年  
土屋鈴歩さん**



先日、非常食のチェックを母としました。飲み水、アメ、クラッカーやお湯を入れてできのご飯がありました。「一年に一度は必ずチェックしようね。」と母と話し合いました。

**浜郷小6年  
奥田大智さん**



ぼくの家では、寝ている時に地震が起きてもすぐにげられるように足元のところに服を置いてあります。さらに、たおれてくる物やおちてくる物をなくすようにしています。

**明野小6年  
丹羽志織さん**



私の家では、物がたおれてくるのが一番こわいので天井と本だなの間に専用の棒のようなものを立てています。これで家で遊んでいるときに地震がきても安心です。

**城田小6年  
堀井輝さん**



最近、家の耐震診断を受けました。ぼくが生まれるずっと前に建てたので、心配でしたが大丈夫だったので安心しました。これからも地震対策について考えていきたいです。

**四郷小6年  
石川心愛さん**



私の家は、一度台風で一晩停電になり、そのときに電気をつかえないことの不便さを身をもって体験しているので、懐中電灯とロウソクを用意しています。

**御菌小6年  
山下敦さん**



ぼくの家は、まぐらの横に懐中電灯を置き、タンスには、倒れないようにささえがついています。ひなん用のリュックはベッドのすぐとなりに置いてあり、すぐに持ち出せます。

**上野小6年  
加藤志織さん**



私の家では、できるだけケガをしなくていいように、高い所に物を置かないようにしています。また、子ども部屋や寝室には、割れやすい物を置かないようにしています。

**豊浜東小6年  
白木賢心さん**



ぼくは、学校や地元の祭りであった、地震体験に参加した事があります。そこで地震のこわさが改めて分かったので、家で地震の時どう行動するかをしっかりと話し合いました。

# 水道料金・水道加入金 下水道使用料を改定

水道料金・下水道使用料について…上下水道部料金課（☎④1501）  
水道加入金について…上下水道部上水道課（☎④1509）

表① 水道料金の改定  
<基本料金（2カ月分）>

メーターの 口径または 用途	改定前				改定後	
	旧伊勢市・二見町 御菌町		小俣町		伊勢市全域	
	基本水量	基本料金	基本水量	基本料金	基本水量	基本料金
13mm	20m <sup>3</sup>	2,500円	—	1,200円	10m <sup>3</sup>	1,720円
20mm	20m <sup>3</sup>	2,780円	—	1,800円	10m <sup>3</sup>	1,980円
25mm	20m <sup>3</sup>	3,140円	—	2,800円	10m <sup>3</sup>	2,340円
30mm	—	8,140円	—	5,600円	10m <sup>3</sup>	6,700円
40mm	—	8,140円	—	11,000円	10m <sup>3</sup>	9,800円
50mm	—	20,360円	—	17,000円	10m <sup>3</sup>	21,480円
75mm	—	40,720円	—	37,000円	10m <sup>3</sup>	40,640円
100mm	—	81,440円	—	70,000円	10m <sup>3</sup>	80,000円
150mm	—	162,920円	—	—	10m <sup>3</sup>	159,820円
公衆浴場用	200m <sup>3</sup>	14,080円	—	—	200m <sup>3</sup>	12,960円
臨時用	20m <sup>3</sup>	11,000円	—	口径別の 料金の2倍	10m <sup>3</sup>	8,820円
私設消火栓	—	1,100円	—	—	—	1,020円

<従量料金（2カ月分）>

水量区分 または用途	改定前			改定後
	旧伊勢市・二見町・御菌町		小俣町	伊勢市全域
	口径 25mmまで	口径 30mm以上	全口径	全口径
1m <sup>3</sup> ～10m <sup>3</sup>	—	218円/m <sup>3</sup>	40円/m <sup>3</sup>	—
11m <sup>3</sup> ～20m <sup>3</sup>	—		80円/m <sup>3</sup>	65円/m <sup>3</sup>
21m <sup>3</sup> ～40m <sup>3</sup>	139円/m <sup>3</sup>		110円/m <sup>3</sup>	132円/m <sup>3</sup>
41m <sup>3</sup> ～60m <sup>3</sup>	157円/m <sup>3</sup>		—	148円/m <sup>3</sup>
61m <sup>3</sup> ～100m <sup>3</sup>	218円/m <sup>3</sup>	264円/m <sup>3</sup>	—	203円/m <sup>3</sup>
101m <sup>3</sup> ～200m <sup>3</sup>	264円/m <sup>3</sup>	282円/m <sup>3</sup>	130円/m <sup>3</sup>	240円/m <sup>3</sup>
201m <sup>3</sup> ～1,000m <sup>3</sup>	282円/m <sup>3</sup>	297円/m <sup>3</sup>	—	257円/m <sup>3</sup>
1,001m <sup>3</sup> ～	282円/m <sup>3</sup>	—	—	264円/m <sup>3</sup>
公衆浴場用	78円/m <sup>3</sup>		—	72円/m <sup>3</sup>
臨時用	548円/m <sup>3</sup>		260円/m <sup>3</sup>	504円/m <sup>3</sup>
私設消火栓	704円/10分		—	648円/10分

※水道料金は、基本料金と従量料金の合計額に1.05を乗じた額です。（1円未満切り捨て）

定します。  
金を平成23年6月分から改  
ため、表①のとおり水道料  
ていた水道料金を統一する  
域と小俣町の区域で異なっ  
勢市・二見町・御菌町の区  
合併調整方針により旧伊

水道料金を改定

## ◆水道料金改定のポイント

- 旧伊勢市・二見町・御菌町と小俣町とで異なっていた水道料金体系を統一します
- 旧伊勢市・二見町・御菌町の区域の一般家庭は値下げとなります
- 小俣町の区域で値上げとなるところは、段階的に統一していきます
- 高齢者など少量使用の家庭との公平性を図るため、基本水量を2カ月20m<sup>3</sup>から10m<sup>3</sup>に下げます
- 基本水量と従量料金の水量区分および単価を、全口径とも統一します



表② 水道加入金の改定

口径	改定前			改定後
	合併前の伊勢市水道事業の給水区域(御園町を含む)	合併前の二見町水道事業の給水区域	合併前の小俣町水道事業の給水区域	伊勢市全域
13mm	42,000円	63,000円	157,500円	42,000円
20mm	84,000円	147,000円	252,000円	84,000円
25mm	157,500円	231,000円	441,000円	157,500円
30mm	-	336,000円	787,500円	-
40mm	405,300円	609,000円	1,575,000円	405,300円
50mm	630,000円	945,000円	2,520,000円	630,000円
75mm	1,417,500円	2,100,000円	6,930,000円	1,417,500円
100mm	2,516,850円	3,675,000円	14,175,000円	2,516,850円
125mm	-	-	別途定める	-
150mm	5,660,550円	-	-	5,660,550円

表③ 小俣町の下水道使用料(2カ月分)の改定

種類	区分	汚水量	改定前	改定後
一般	基本使用料	0m <sup>3</sup> ~20m <sup>3</sup>	2,000円	2,000円
		21m <sup>3</sup> ~40m <sup>3</sup>	40円/m <sup>3</sup>	130円/m <sup>3</sup>
	従量使用料	41m <sup>3</sup> ~60m <sup>3</sup>	90円/m <sup>3</sup>	150円/m <sup>3</sup>
		61m <sup>3</sup> ~100m <sup>3</sup>		180円/m <sup>3</sup>
		101m <sup>3</sup> ~120m <sup>3</sup>	110円/m <sup>3</sup>	210円/m <sup>3</sup>
		121m <sup>3</sup> ~200m <sup>3</sup>		210円/m <sup>3</sup>
		201m <sup>3</sup> ~1,000m <sup>3</sup>	130円/m <sup>3</sup>	245円/m <sup>3</sup>
1,001m <sup>3</sup> ~		280円/m <sup>3</sup>		
公衆浴場用	基本使用料	-	2,000円	2,000円
	従量使用料	1m <sup>3</sup> ~	20円/m <sup>3</sup>	20円/m <sup>3</sup>
臨時用	基本使用料	0m <sup>3</sup> ~20m <sup>3</sup>	-	2,000円
	従量使用料	21m <sup>3</sup> ~	-	280円/m <sup>3</sup>

※下水道使用料は、基本使用料と従量使用料の合計額に1.05を乗じた額です。(1円未満切り捨て)

◆小俣町の下水道使用料改定のポイント

- 小俣町の区域の下水道使用料体系を、旧伊勢市・二見町・御園町の使用料体系に統一します。
- 今回の改定で値上げとなるところは、段階的に統一します

水道加入金を改定

現在、給水装置の申し込みにかかる加入金は、合併前の区域によって異なっています。平成23年4月1日(金)の受け付け分から、表②のとおり、市内全域で同一金額となります。

なお、合併前の伊勢市水道事業の給水区域(御園町)へ相談してください。

新規に給水装置申し込みをする場合や、すでに加入している給水装置の口径を増径申し込みする場合は、伊勢市指定給水装置工事業者を通じての申し込みとなります。申し込みの時期など、詳しくは工事業者へ相談してください。

小俣町の下水道使用料を改定

合併調整方針により旧伊勢市・二見町・御園町の区域と小俣町の区域で異なっていた下水道使用料を統一するため、表③のとおり小俣町の下水道使用料を平成23年6月分から改定します。

表④ 水道料金・下水道使用料の減額

年度	減額の内容
平成23年度	(改定後の料金・使用料-改定前の料金・使用料)の2/3を減額
平成24年度	(改定後の料金・使用料-改定前の料金・使用料)の1/3を減額

※減じる額の1円未満の端数は切り上げます。

小俣町の皆さんへ

小俣町では、水道料金と下水道使用料の大幅な値上げとなることから、その緩和を図るため、平成23年度と平成24年度は、改定後の料金・使用料から表④のとおり減額し、段階的に統一していきます。

水道料金・下水道使用料の算出方法

例)口径13mmで58m<sup>3</sup>の水道水を使用した場合(平成23年度)

《水道料金》

■改定後の水道料金(税抜き)

- 基本料金(10m<sup>3</sup>までは基本料金に含む) 1,720円
- 従量料金 11~20m<sup>3</sup> 65円×10m<sup>3</sup>= 650円
- 21~40m<sup>3</sup> 132円×20m<sup>3</sup>= 2,640円
- 41~58m<sup>3</sup> 148円×18m<sup>3</sup>= 2,664円
- 計 7,674円…①

■改定前の水道料金(税抜き)

- 基本料金 1,200円
- 従量料金 1~20m<sup>3</sup> 40円×20m<sup>3</sup>= 800円
- 21~40m<sup>3</sup> 80円×20m<sup>3</sup>= 1,600円
- 41~58m<sup>3</sup> 110円×18m<sup>3</sup>= 1,980円
- 計 5,580円…②

■減じる額 (①-②) × 2/3 = 1,396円…③

■水道料金 (①-③) × 1.05 = 6,591円

(1円未満切り捨て)

《下水道使用料》※汚水量は水道水の使用水量に基づき認定

■改定後の下水道使用料(税抜き)

- 基本料金(20m<sup>3</sup>までは基本料金に含む) 2,000円
- 従量料金 21~40m<sup>3</sup> 130円×20m<sup>3</sup>= 2,600円
- 41~58m<sup>3</sup> 150円×18m<sup>3</sup>= 2,700円
- 計 7,300円…①

■改定前の下水道使用料(税抜き)

- 基本料金(20m<sup>3</sup>までは基本料金に含む) 2,000円
- 従量料金 21~40m<sup>3</sup> 40円×20m<sup>3</sup>= 800円
- 41~58m<sup>3</sup> 90円×18m<sup>3</sup>= 1,620円
- 計 4,420円…②

■減じる額 (①-②) × 2/3 = 1,920円…③

■下水道使用料 (①-③) × 1.05 = 5,649円

# 平成23年度から 二見町・小俣町・御菌町の土地・家屋に 都市計画税が課税されます

課税課固定資産税係 (☎②5532 [土地]・☎②5533 [家屋])

平成23年度から、二見町・小俣町・御菌町にある土地・家屋に都市計画税が課税されます。(農業振興地域の整備に関する法律により定める農用地区域を除く)

都市計画税は、市町村合併時の協議により、現在の二見町・小俣町・御菌町の区域には5年間課税しないこととなりました。

合併から5年を経過し、平成23年度からは、全市で都市計画税の取り扱いを統一します。皆様のご理解とご協力をお願いします。

## 都市計画税とは？

都市計画事業を行うために必要な費用に充てるための目的税で、まちづくりを進める上で欠かすことのできない税金です。

都市計画区域のうち、農用地区域を除く区域に所在する土地・家屋に対して課税されます。

※二見町・小俣町・御菌町は、全域が都市計画区域です。



## 都市計画税額の算出方法

$$\text{都市計画税額} = \text{課税標準額} \times \text{税率 (0.3\%)}$$

### 課税標準額とは？

課税標準額とは、税額を決定する根拠となるものです。都市計画税の課税標準額は、土地と家屋の価格(評価額)を基に算出されます。

※住宅用地の場合、固定資産税と同様に、税負担を軽減する必要から、面積によって次のとおり課税標準の特例措置があります。

- 200㎡以下の部分…課税標準額を価格の3分の1(固定資産税では6分の1)の額とする
- 200㎡を超える部分…課税標準額を価格の3分の2(固定資産税では3分の1)の額とする

※市内に同一人が所有する土地と家屋のそれぞれの固定資産税の課税標準額の合計額が、土地は30万円、家屋は20万円(免税点)に満たない場合は、固定資産税と都市計画税は課税されません。

## 税率と税額は？

都市計画税額は、課税標準額に税率0.3%をかけて算出します。(左表参照)

## 誰が納めるのですか？

平成23年度は、平成23年1月1日現在で都市計画区域に所在する土地・家屋の所有者が納税義務者となり、固定資産税と併せて納めていただきます。

## 都市計画事業とは？

都市計画決定された道路・公園・下水道の整備など、都市の社会基盤を整備するための事業および市街地開発事業のことです。

## 都市計画税の使い道は？

平成18年度以降に実施した事業で、都市計画税を充てた主な事業は次のとおりです。主として、道路および下水道の整備に充てています。

### ■都市計画税を充てた事業

◇道路整備事業：日赤神田線・秋葉山高向線・八日市場高向線・下卯起宮川駅野依橋線

### ◇公共下水道整備事業

※現在は、旧伊勢市の区域で実施する事業にのみ、都市計画税を充てています。なお、二見町・小俣町・御菌町の区域でも都市計画事業は行っていますが、これらの事業には、都市計画税以外の税(市民税・固定資産税など)を充てています。





伊勢市合併5周年記念

**観光施設  
市民無料ご招待**

観光事業課 (☎21) 5566)



平成17年11月1日に伊勢市・一見町・小俣町・御園村が合併し、新伊勢市が誕生して5年が経ちました。そこで、市内の4観光施設が連携して5周年を祝い、市民の皆さんを次のとおり無料で招待していただくことになりました。

**期間** 12月1日(水)～23日(祝)

**対象施設** 下表のとおり

※住所を証明できるもの(運転免許証・保険証・学生証など)を、受付で各自ご提示ください。



観光施設市民ご招待の対象施設

	開館時間	期間中の休館日
二見シーパラダイス (☎42) 1760)	9:00 ~ 16:00	12月15日(水)・16日(木)
ちょんまげワールド伊勢 (伊勢・安土桃山文化村) (☎43) 2300)	9:30 ~ 16:00	なし
おかげ座 (おかげ横丁) (☎23) 8844)	10:00 ~ 16:30	なし
マコンデ美術館 (☎42) 1192)	9:00 ~ 17:00 (入館は16:30まで)	毎週火曜日 12月13日(月)～17日(金)

※ちょんまげワールド伊勢については、劇場と安土城展望台の入場は有料となります。

**市長室から**



伊勢市長 鈴木健一

10月と11月の間で3日間、育児のためのお休みをいただきます。お休みといっても、日ごろ、妻に任せつつ放しになっている家事と育児に積極的に参加をしました。この3日間で、子育て支援の必要性をあらためて感じました。

先日、お母さんたちと子育て支援の在り方について意見交換会をさせていただきました。子ども手当、小・中学生の医療費、公共施設や災害が起こったときの避難所の授乳コーナーの設置、保育料制度のことなど、たくさんのご意見を聞かせていただきました。

協議が必要なものもありますが、早急に実現できるものは着手し始めています。

連日、児童虐待のニュースが報道され、そのたびに心を痛めています。

厚生労働省の調査では、2000年は2万件以下であった全国の児童虐待の相談件数は、すでに4万件を超えています。また、三重県では、本年4月に県内で発生した重篤な虐待事件を受け、緊急アピールが発表されました。

「何かあったときに子どもを預ける人がいない家庭：10%」「産後の精神的、肉体的な疲労が残る人：31%」――。これは、2009年に市が実施したアンケート結果から抜粋したものです。この結果からも子育て支援の必要性を理解することができそうです。

子育てしやすい環境をつくるには、保育サービスの充実や、保護者や地域のネットワークづくりなどが必

要となっておりますが、それと同時に、これまでの「男性は仕事、女性は家庭」という社会の価値観の変革が大切ではないでしょうか。

また、政治家や首長など、政策を決める立場にある人たちの中で、子育てに参加してきた人が少ないことも、児童虐待の解決につながる重要な要因の一つではないかと考えています。

子育てしやすい環境づくり、児童虐待の防止には、地域と家庭と行政が手をつないでいくことが大切です。ぜひ、皆さまのご理解・ご協力をお願いします。



**市長と語る懇談会**

市長と語る懇談会は、12月の開催予定はありません。1月以降の開催予定については、「広報いせ」1月号以降で順次お知らせします。

# 市の人事行政のあらまし

職員数について…職員課人事係 (☎② 5505)  
給与について…職員課給与厚生係 (☎② 5506)

市の人事行政の透明性を高めるため、市職員の職員数や給与などについてお知らせします。  
なお、平成21年度の詳しい状況については、市のホームページに掲載しています。

## 職員数と主な増減理由

(各年4月1日現在)

		職員数		対前年増減数	主な増減理由
		平成22年	平成21年		
一般行政部門	議会	7人	7人	0人	<ul style="list-style-type: none"> <li>業務の見直し、効率化、退職者の補充抑制などによる減</li> <li>機構改革による組織の見直し</li> </ul>
	総務	163人	171人	-8人	
	税務	52人	52人	0人	
	民生	203人	212人	-9人	
	衛生	129人	137人	-8人	
	労働	2人	2人	0人	
	農林水産	24人	24人	0人	
	商工	26人	27人	-1人	
	土木	103人	108人	-5人	
	小計	709人	740人	-31人	
特別行政部門	教育	147人	149人	-2人	
	消防	189人	185人	+4人	
	小計	336人	334人	+2人	
公営企業等会計部門	病院	335人	351人	-16人	<ul style="list-style-type: none"> <li>病院調理部門の一部民間委託に伴う調理師・調理員の減</li> <li>医師・看護師などの退職による減</li> </ul>
	水道	38人	38人	0人	
	下水道ほか	83人	86人	-3人	
	小計	456人	475人	-19人	
合計		1,501人	1,549人	-48人	

※職員数には、伊勢広域環境組合派遣職員の人数は含まれていません。

## 採用者数と退職者数

	平成21年度中途採用者数	平成22年4月採用者数	平成21年度退職者数			
			定年退職	勸奨退職	普通退職ほか	合計
一般行政など	0人	0人	23人	13人	4人	40人
教育	0人	6人	6人	1人	4人	11人
病院	12人	10人	2人	7人	21人	30人
消防	0人	9人	3人	0人	1人	4人
合計	12人	25人	34人	21人	30人	85人

## 分限処分・懲戒処分

(平成21年度)

	分限処分			懲戒処分			
	免職	降任	休職	免職	停職	減給	戒告
市長部局など	0人	0人	9人	0人	0人	0人	0人
教育	0人	0人	4人	0人	0人	0人	0人
合計	0人	0人	13人	0人	0人	0人	0人

※分限処分は、病気などのため、職員が職責を十分に果たすことができない場合に、公務能力を維持することを目的として行う職員に対する不利益処分です。

※懲戒処分は、職員が公務員としてふさわしくない非違行為を行った場合に、公務秩序を維持し、その職員の責任を問うことを目的として行う職員に対する制裁措置です。

### 職員数など

市では、「最小の職員数で、最大の効果をあげる」ことを目的に、定員管理の取り組みを進めています。この取り組みは、総職員数を最小限に抑え、部門ご

とに適切な職員を配置することにより、住民負担を抑制しながら、貴重な人材を活用しようとするものです。定員管理については、平成20年度に策定した「伊勢市定員管理計画」に基づき、総職員数の削減に取り組ん

でおり、平成25年4月までの5年間で、職員165人の削減を目標としています。なお、平成21年4月1日、事務事業の統合や整理などを行った結果、48人を削減しました。

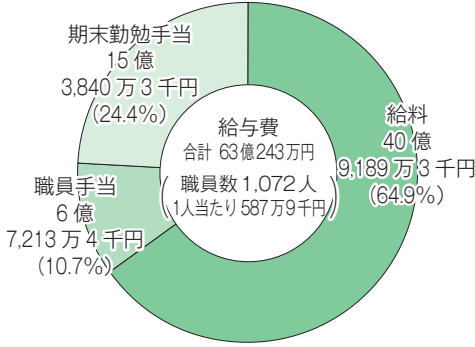


給与など

市職員の給与は、民間事業所や国・県・他市町とのバランスを考えて、条例などで定められています。

一般職員の給与の内訳

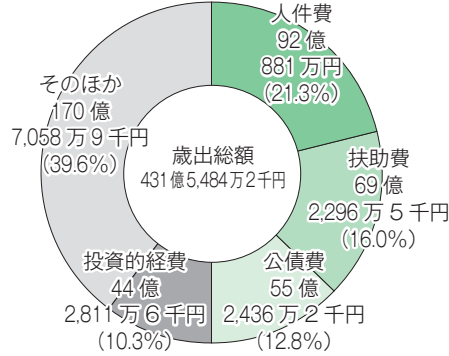
(平成21年度一般会計決算額)



※職員手当には、退職手当・退職手当組合負担金は含まれていません。

人件費の割合

(平成21年度一般会計決算額)



※人件費には、一般職員の給与のほか、市長・副市長の給与や、議員・その他の非常勤特別職の報酬を含んでいます。

職員の給料などの状況 (一般行政職)

(平成22年4月1日現在)

	初任給	経験年数別平均給料月額			平均給料月額 (平均年齢)	
		10年	15年	20年		
伊勢市	大学卒	178,800円	265,060円	306,000円	354,900円	323,979円 (41歳2月)
	高校卒	149,800円	227,700円	271,500円	307,600円	
三重県	大学卒	178,800円	268,873円	320,865円	370,402円	351,772円 (42歳8月)
	高校卒	144,500円	224,433円	270,684円	310,733円	

※一般行政職とは、病院職員・消防職員・保育職員などを除いた職種です。

時間外勤務手当

(平成21年度決算額)

支給総額  
2億6,787万3千円  
〔職員1人当たり〕  
27万3,061円

期末勤勉手当

(平成22年4月1日現在)

	期末手当	勤勉手当	合計
6月期	1.25月分	0.70月分	1.95月分
12月期	1.50月分	0.70月分	2.20月分

※職制上の段階、職務の等級などによる加算措置有り。(加算割合5%~15%)

扶養手当・住居手当・通勤手当 (月額)

(平成22年4月1日現在)

	内容
扶養手当	<ul style="list-style-type: none"> <li>配偶者…13,000円</li> <li>配偶者以外の扶養親族…1人につき6,500円</li> <li>※配偶者がいない場合は、1人目のみ11,000円。</li> <li>※16歳~22歳の扶養親族は、1人につき5,000円を加算。</li> </ul>
住居手当	<ul style="list-style-type: none"> <li>借家・借間居住者…最高支給額27,000円</li> <li>※自宅居住者については、平成22年1月から廃止。</li> </ul>
通勤手当	<ul style="list-style-type: none"> <li>交通機関利用者…定期代を全額支給(限度額は55,000円)</li> <li>交通用具利用者(自家用車など)…通勤距離(片道2km以上)に応じて2,500円~16,000円</li> </ul>

退職手当

(平成22年4月1日現在)

	自己都合	定年・勸奨
最高限度額	59.28月分	59.28月分
勤続35年	47.50月分	59.28月分
勤続25年	33.50月分	41.34月分
勤続20年	23.50月分	30.55月分

※定年前早期退職特例措置(2%~20%加算)

※1人当たり平均支給額(平成21年決算額)

自己都合 174万7千円  
定年・勸奨 2,520万円

管理職手当・管理職員特別勤務手当

(平成22年4月1日現在)

	管理職手当	管理職員特別勤務手当 (休日に勤務したときの手当)
部長	月額69,000円	1回につき8,500円
次長・参事	月額55,000円	
課長	月額49,000円	1回につき7,000円
副参事	月額40,000円	

特別職の報酬等

(平成22年4月1日現在)

	給料月額	期末手当	退職手当
市長	1,010,000円 (909,000円)	6月期 1.95月分 12月期 2.20月分 (20%の加算措置有り)	450/100 × 勤務年数 × 給料月額
副市長	783,000円 (728,190円)		280/100 × 勤務年数 × 給料月額
議長	566,000円	6月期 1.45月分 12月期 1.65月分 (20%の加算措置有り)	
副議長	508,000円		
議員	450,000円		

※特別職の給料・報酬などは、公正を期すため、市内の各分野の代表者・有識者などで構成する「特別職報酬等審議会」で審議され、条例で定められています。

※平成22年4月1日~平成23年3月31日の間、市長は10%、副市長は7%を給料月額から減額しており、かっこ内は減額後の給料月額です。

特殊勤務手当

支給総額 2,918万円(平成21年度決算額)  
(職員1人当たり3万491円)

■手当の種類(平成22年4月1日現在)

- ・税務等調査交渉従事手当
- ・行旅病人・同死亡人取扱手当
- ・心身障害児通園施設勤務手当
- ・清掃業務等従事手当
- ・公害・防疫業務従事手当
- ・危険業務従事手当
- ・変則勤務手当
- ・消防手当
- ・災害時出動手当

# 年末年始の業務案内

  年末年始による休業日
   通常の定休日

	12月							1月						
	25日(土)	26日(日)	27日(月)	28日(火)	29日(水)	30日(木)	31日(金)	1日(祝)	2日(日)	3日(月)	4日(火)	5日(水)	6日(木)	7日(金)
市役所・各総合支所・各支所														
燃えるごみの収集 清掃課 (☎③7 1443)	月・木地区							臨時収集						
	火・金地区													
資源ステーションでの資源物収集 (各地区指定日) 清掃課 (☎③7 1443)	12月29日(水)～1月3日(月)は休みとなります。そのほかの日については、通常の収集になります。詳しくは、ごみカレンダーをご覧ください。													
資源拠点ステーション 清掃課 (☎③7 1443)	伊勢中央、宇治、船江、中島、城田、佐八、明倫、厚生、神社、早修 いせトピア、二見、小俣、御園							臨時開場						
	宮本、沼木、大湊、北浜													
	東豊浜													
伊勢廃棄物投棄場 環境課 (☎②1 5543)														
二見廃棄物投棄場 二見総合支所生活環境課 (☎④2 1112)														
小俣廃棄物投棄場 小俣総合支所生活環境課 (☎②2 7861)														
御園廃棄物投棄場 御園総合支所生活環境課 (☎②2 0241)														
清掃工場 清掃工場 (☎③7 1218) (受け入れ時間…8:30～12:00、13:00～16:45)							臨時開場							
リサイクルプラザ リサイクルプラザ (☎③8 2800)														
し尿くみとり くみとり業者へ直接問い合わせてください (申し込みは12月22日(水)まで)	伊勢市清掃(株)、山田清掃(有)、(有)近代清掃社、中南勢清掃(有) (有)二見衛生社、小俣衛生、南部清掃、度会玉城衛生、松本清掃 (有)鳥羽産業													
火葬場 伊勢広域環境組合斎場 (☎②8 5120)														
離宮の湯 離宮の湯 (☎②2 0548)												臨時営業		
おかげバス 交通政策課 (☎②1 5593)														
自動交付機 戸籍住民課 (☎②1 5547)														
伊勢総合病院 伊勢総合病院 (☎③3 5111)														
水道 水道メーターから蛇口までの修繕を希望する場合は、伊勢市指定給水装置工事事業者へ申し込んでください。 道路からの漏水を発見したときは、水道管理センター (☎③3 3360) へ連絡してください。														

## めざせー! ごみゼロのまち

環境課 (☎②1 5540)

今後引き続き、適正な分別をお願いします。

**ごみカレンダー  
広告掲載事業者を募集**

「平成23年度版ごみカレンダー」に広告を掲載する事業者を募集します。

カレンダーの規格 B3版  
1枚(片面に6カ月分を掲載し、両面で1年分)、4色刷り)

発行部数 6万5000部  
広告の大きさ 縦50mm×横70mm

広告掲載位置 カレンダー紙面の下部または右部

募集枠数 28枠

広告料 1枠につき3万円  
申し込み 12月24日(金)までに、申込書を環境課へ

※詳しくは、市のホームページをご覧ください。

皆さんに分別して出しているプラスチック製容器包装は、伊勢広域環境組合から(財)日本容器包装リサイクル協会を通じ、文房具や日用雑貨などのプラスチック製品にリサイクルされています。

容器包装リサイクル法の改正により、リサイクルを促進するため、質の高い分別収集を行った市町村に対しては、「再商品合理化拠出金」というお金が支払われるようになりました。

伊勢広域環境組合には、平成21年度に約791万4千円が返ってきました。

この拠出金は、すべての市町村に支払われるものではありません。また、毎年もらえるとも限りません。

プラスチック製容器包装  
分別収集への協力  
ありがとうございます

ごみカレンダー発行費(平成22年度予算) 477万8千円  
広告収入予定額 84万円

# めざそや! 共同参画③

市民交流課 (☎②15513)

今回は、平成22年度パートナーの日啓発事業で開催した落合恵子さんの講演会の内容と感想、石阪督規さん(三重大学人文学部准教授、伊勢市男女共同参画審議会会長)による今どきの若者の結婚観について紹介します。

「すべき」「あるべき」にとらわれないで!

## 偏見から解放されて

落合さんのお母さんは、女性であるというだけで十分な教育が受けられませんでした。そのため、会社勤めだけでは生計が成り立たず、琴を教えたり、夜はビルの清掃もされたそうです。

ビルの清掃という職業を恥ずかしく思っていた落合さんは、ある日、清掃に行させられました。一生懸命に働く母の姿を見て、職業に偏見を持っていた自分を恥ずかしく思い、その時、偏見から解放されたそうです。

## 「べき」を断ち切ろう

弱音を吐くべきではないと教えられてきた男性が、「助けて」と言えるか、どんなに楽になるでしょうか。従順で受け身であるべきとされてきた女性も、自分

で人生を選択できると楽になります。

男女共同参画は、強い女性をつくるために進めるものではありません。男性も女性もみんなが楽に生きるために、必要なのです。

毎年約3万人が自ら命を絶っています。多くの人が「べき」に縛られた生き方で苦しんでいるのではないのでしょうか。「べき」の鎖に慣れてしまうと、その鎖を解くのは厄介ですが、自分の中にある鎖をゆっくりでいいから解いていきたいですね。

## 人の痛みに敏感に

一人一人が自分の中にある「べき」や偏見に気付くことで、人の痛みを感じる事ができます。それは、弱者を大切にする世の中につながり、誰もが生きやすくなると思います。

## 石ちゃんに聞きた〜い!



Q.今どきの若者の結婚観は?

A. 女性が結婚相手に求める条件に、3低というものがありません。低リスク・低依存・低姿勢です。つまり、安定性のある職業を持ち、家庭でも妻に頼らず自分のことは自分で言い、さらに女性の思いが通せる人なら最高です。

一方で男性は、家庭的で、無償の愛を与える母親のような女性を求める傾向があります。

相手にはかり理想を求めたり、今が楽しいというだけで良いのでしょうか。結婚すると責任が生じますが、将来にわたって、一人では味わえない楽しみや充実感もあります。

周りの結婚の形に共感できないなら、互いを尊重し合う自分たちの新しい夫婦のあり方を模索しましょう。

## 楽屋でおしゃべり

落合恵子さんは気さくな人で、話がとても弾みました。その中で、人権や老人問題に本気で取り組まれている姿に感動しました。

彼女のお母さんは、赤紙一枚で夫と引き裂かれ、「未婚の母」という言葉の無い時代に、未婚のまま子を産むという険しい生き方を選んだそうです。その母親か

らたくさんの愛情と教えを受けた落合さんは、寸暇を惜しんで母の介護をし、母の最期をみとりました。

自分の内にも外にも存在する偏見に気付き、介護を通して弱者の立場にも立った落合さん。自らの経験をもとに広く発信するすべき持つ自分だからこそ、「人権と平等を耕す一人になりたい」という思いで活躍されています。

教えて!! シリーズ

# 介護保険 ⑦

介護保険課 (☎055560)

介護サービスQ&A  
⑦ 住環境編

住み慣れた自宅であつても、加齢や病気などによつて体の状況が変わり、不便や危険を感じることもありま

す。玄関の段差やトイレでの立ち座りがつらい、階段や浴室で転びそうになる、夜間や朝などに体の動きや視力が鈍くなるといった場合には、住環境を整える必要があるかもしれません。住環境を整えるために、体の状況に合った状態に住宅を工事する「住宅改修」や、必要な福祉用具を購入またはレンタルして利用する「福祉用具購入」「福祉用具貸与」の制度が役に立ちます。

Q. 「住宅改修」ではどんな工事ができるの？

対象となるのは、①手すりの取り付け、②段差の解消(踏み台の設置、敷居の撤去など)、③床または通路面の材料の変更(畳からフローリング(木質の床材)への張り替え、滑り止めの張り付けなど)、④扉の取り替え(開き戸から引き戸への取り替え、ドアノブの変更など)、⑤便器の取り替え(和式便器から洋式便器など)の5種類と、これらに伴つて必要となる工事です。

利用するためには、まずケアマネジャー(介護支援専門員)などへ相談してください。工事内容や施工業者が決まったら、工事前に、所定の申請書に見積書・写

真などを添えて、介護保険課へ申請してください。この申請をせずに工事をすると、給付を受けられませんが、ご注意ください。対象工事となるかどうかの確認を受けたら、工事を実施して全額を支払ってください。

工事後にも報告が必要で、領収証や写真などを提出した後、対象費用の9割が給付されます。なお、対象費用の上限額は、一つの住宅につき一人20万円です。



Q. 「福祉用具購入」はどう利用するの？

「福祉用具購入」とは、浴室やトイレで使用する福祉用具など、レンタルにないものを各個人で購入し、自宅で利用するサービスです。

対象となるのは、①腰掛け便座(室内用簡易トイレ、



補高便座など)、②特殊尿器、③入浴補助用具(入浴用いす、入浴台など)、④簡易浴槽、⑤移動用リフトのつり具の5種類です。

購入できる店は、県から指定を受けた特定福祉用具販売事業所に限られます。指定を受けていない販売店やインターネットなどで購入すると、給付の対象になりません。

各販売事業所には専門の相談員がいるので、必ず相談して助言を受け、自分の体の状況や希望に合った福祉用具を選んで購入してください。

福祉用具を購入してから、申請書に領収証やパンフレットを添えて介護保険課へ届け出してください。介護保険課で内容を確認し、対象費用の9割を給付します。なお、対象費用の上限額は同一年度内に10万円です。

Q. 「福祉用具貸与」で借りられるものは？

対象となるのは、車いすと付属品、特殊寝台と付属品、床ずれ防止用具、スロープ(工事を伴わないもの)、歩行器、歩行補助つえなど、全部で12種類あります。

利用するためには、ケアマネジャーへ相談し、用具を貸与する事業所との連絡調整や、ケアプラン(介護計画)の作成をしてもらってください。

本人が支払う利用額は、デイサービスなどと同じように、費用の1割です。なお、要介護度によっては借りられない物がありますので、ケアマネジャーへ相談しましょう。



次回は、具体的なサービスについてのQ&A(施設・入居系編)を掲載する予定です。

## 多重債務

シリーズ消費生活相談

# 教えて相談員さん!!

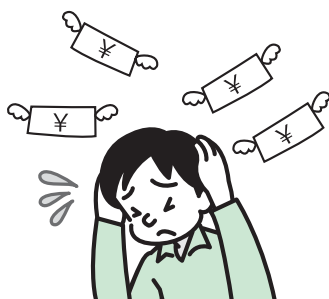


伊勢市消費生活センター (☎215717)

「多重債務」とは、複数の金融業者から自分の支払い能力以上のお金を借り、返済が困難になることを言います。返済のために借金を繰り返しているようでは、借金が増えるばかりです。お金に関するトラブルで困っている人は、一人で悩まず、まずは消費生活センターへ相談してください。

- 借金返済額が多く、公共料金や家賃を滞納している
- 借入合計金額が自分の年収と同じくらいある
- 借金返済のために別の業

者から借り入れをしている  
 ● 業者から返済の催促を受けて困っている  
 ● ヤミ金業者から借り入れをしている  
 ● 友人の連帯保証人になつたところ、友人がいなくなり、自分が返済しなければならなくなった



借金整理の方法は、自己破産だけではありません。借り入れ状況に合った解決方法を考えましょう。

消費生活センターでは、相談者の債務状況を聞き取り、司法書士や弁護士を紹介し、解決に向けての手伝いをしています。

伊勢市消費生活センター予算額  
 [平成22年度] 581万6千円  
 (うち県補助金576万8千円)

平成23年度

# 幼稚園の入園児を二次募集

学校教育課 (☎27881)

公立幼稚園・公立認定こども園

募集数 表①のとおり  
 入園資格 市内に住所を有し、次に該当する幼児

- 5歳児：平成17年4月2日～平成18年4月1日生まれ
- 4歳児：平成18年4月2日～平成19年4月1日生まれ
- 3歳児：平成19年4月2日～平成20年4月1日生まれ

申し込み 12月24日(金)までに、入園願書(各幼稚園にあります)を、入園を希望する幼稚園へ(受け付け時間は平日・午前8時30分～午後5時)

※詳しくは、各幼稚園へ問い合わせてください。



表① 公立幼稚園・公立認定こども園

幼稚園・認定こども園名	所在地	電話番号	募集人数			
			3歳児	4歳児	5歳児	
公立幼稚園	神社幼稚園	神社港 295-20	36 2631	13人	14人	
	北浜幼稚園	村松町 3280-6	37 4099	21人	14人	
	城田幼稚園	上地町 1537-4	24 7077	20人	14人	
	小俣幼稚園	小俣町本町 1	22 4902	11人	26人	31人
	明野幼稚園	小俣町明野 1481	38 1234	—	5人	4人
公立認定こども園	しごうこども園 短時間部	一宇田町 891-1	24 6052 (四郷幼稚園)	29人 (4・5歳児)		

※募集人数は一次募集終了時点での人数ですので、必ず希望する幼稚園へ問い合わせてください。

表② 私立幼稚園

幼稚園名	所在地	電話番号	幼稚園名	所在地	電話番号
修道幼稚園	久世戸町 4	28 1565	神宮高倉山幼稚園	八日市場町 17-20	28 4248
有緝幼稚園	船江 2丁目 2-29	23 5225	神宮五十鈴川幼稚園	宇治中之切町 38-2	22 4550
中島幼稚園	中島 2丁目 13-4	28 2438	双康幼稚園	黒瀬町 562-13	22 7890
明倫幼稚園	岡本 1丁目 18-65	28 4094	ゆたか幼稚園	御園町王中島 23	22 3480
常盤幼稚園	岩渕 1丁目 6-32	28 4420	暁の星幼稚園	小俣町本町 1336	22 0689
まるこ幼稚園	一之木 1丁目 8-3	28 5310	和順幼稚園	小俣町元町 214-3	28 1121

入園手続きなど詳しくは、各幼稚園へ問い合わせてください。

私立幼稚園



シリーズ人権

# 一人ひとりが輝くために

人権政策課 (☎21) 5546)

12月4日～10日は人権週間  
みんなで築こう、人権の世紀

1948(昭和23)年12月10日、国連総会は「世界人権宣言」を採択し、その2年後には12月10日を「人権デー」と定め、加盟国などに記念行事の開催などを呼び掛けました。

わが国では、1949(昭和24)年から、毎年12月4日～10日を「人権週間」と定めています。

今年も、「みんなで築こう、人権の世紀」を考えよう、相手の気持ち、育てよう、思いやりの心」がテーマです。

この時期には全国各地でさまざまな行事が行われま

すが、市でも毎年、人権講演会・人権尊重啓発ポスター展などの行事や、直接市民の皆さんに人権尊重のまちづくりを呼び掛ける街頭啓発を行っています。

わたしたちの身の回りには、さまざまな人権問題があります。そのどれもが、わたしたちと無関係ではありません。

社会の一員として、お互いの人権を尊重し合い、差別のない明るく住みよい社会を実現するために、どうすればよいか、この人権週間をきっかけに考えてみるのはいかがでしょう。

## ■人権尊重啓発ポスター展

とき ①12月4日(土)・正午～午後5時、②12月16日(木)・午後2時～24日(金)・正午(12月21日(火)を除く)

ところ ①生涯学習センター いせトピア、②小俣図書館

※12月4日(土)に開催する「人権講演会(18ページ参照)のときに、市長賞の表彰式を行います。

シリーズ

# 探訪・伊勢の博物館 18

文化振興課内・伊勢まるごと博物館  
ネットワーキング会議事務局 (☎22) 7885)

## 伊勢まちかど博物館 ⑤

小西萬金丹

江戸時代、万金丹は腹痛など万病に効く丸薬として、全国にその名が知られていました。当時は、いくつもの業者が販売を競っていましたが、現在では小西萬金丹だけが残りました。

同館は、延宝4(1676)年の創業と伝えられ、現在の建物は、明治初期に神宮の宮大工によって建てられたものです。

参宮街道沿いに建てられた建物は、間口が10間(約18m)もあり、伊勢独特の建築様式である切妻・妻入りで、三重県近代和風建築の一つに選ばれています。10畳の店部分には、山水画の書かれたついたてや金文字の看板が置かれ、旅人

が伊勢土産の一つとして薬を買い求めた江戸時代の様子が見られます。

建物の一画には、原材料となる生薬を粉末に砕くための薬研や、調査するための乳鉢なども展示されています。



**小西萬金丹**  
所在地 八日市場町1-20  
電話番号 28 2647  
開館時間 9:00～17:00  
休館日 水曜日・12:00～  
入館料 無料

## ボンヴィヴァン

明治42年に外宮前に新築された山田郵便局は、現在は明治村に移築され、重要な文化財として保存されていますが、その脇に大正12年に増築されたのが、ボンヴィヴァンの前身である山田

郵便局電話分室です。

設計者は、東京中央郵便局の設計でも知られる建築家・吉田鉄郎です。軒先が反ったれんが色の瓦と、れんがにモルタルを塗って鉄筋コンクリート造りに見える外観が特徴的で、三重県の近代化遺産にも選ばれています。

当時は郵便局と電話局が一緒になっており、分室内では、電話をかける人と受ける人の配線をつなぐ電話交換作業を行っていました。その後、電話局が公社化され移転すると、健康管理所や郷土資料館として利用され、現在はフランス料理店に生まれ変わりました。内部は当時の姿を残すように改装され、飲食に訪れる人の目を楽しませています。



**ボンヴィヴァン**  
所在地 本町20-24  
電話番号 26 3131  
開館時間 9:00～20:00  
休館日 日曜日の夜、月曜日  
※建物内部の見学は、11:30～14:30はご遠慮ください。



ミーポくん

# 伊勢警察署だより

伊勢警察署 (☎20110)

12月11日(土)～1月10日(祝)  
 年末年始特別警戒取り締まり  
 ～年末年始における  
 犯罪および事故の防止～

年末年始は、次のような  
 犯罪や事故が多く発生しま  
 す。

- 金融機関やコンビニなど  
 を対象とした強盗事件
- ひったくり・路上強盗な  
 どの街頭での犯罪
- 飲酒運転などの交通事故

伊勢警察署では、関係機  
 関・団体などと連携しなが  
 ら、警戒・取り締まりを一  
 層強化し、各種犯罪の未然  
 防止と検挙、交通事故の抑  
 止を図ってまいりますので、  
 ご理解とご協力をお願いし  
 ます。



12月11日(土)～20日(月)  
 年末年始の  
 交通安全県民運動の実施

この時期は、忘年会など  
 で飲酒の機会が多くなるほ  
 か、人も慌ただしく行動す  
 ることから、交通事故が多  
 発する傾向にあります。

飲酒運転は絶対にやめま  
 しょう。また、慌てずゆと  
 りを持った運転や行動を心  
 掛けてください。

**知っていますか？  
 ハンドルキーパー運動**

ハンドルキーパー運動と  
 は、車で飲食店へ行くとき  
 に酒を飲まない運転役を決  
 め、飲食店側もその人に酒  
 類を提供しないようにこし、  
 運転役の人が飲酒した人を  
 安全に自宅まで送る運動の  
 ことです。

皆さんもぜひ、この運動  
 を進めてください。

シリーズ障がい者福祉

## とまどいごと自分らしく

障がい福祉課 (☎215558)

今回は、今年度から開始  
 した2つの事業についてお  
 知らせします。

**今年6月から開始  
 視覚障がい者訪問訓練事業**

専門の訓練者が、視覚障  
 がい者の自宅などを訪問し、  
 歩行訓練や生活訓練(洗濯・  
 掃除・調理など)を行いま  
 す。

対象 身体障害者手帳(視  
 覚障がい)1級～3級、ま  
 たは4級の一部を持つてい  
 る人

訓練時間 1回につき1～  
 2時間

訓練回数 原則、年間10回  
 まで

利用料 無料

予算額(平成22年度)280万円  
 (うち国・県補助金210万円)



**今年8月から開始  
 日中一時支援事業  
 (障がい児放課後支援事業)**

放課後や学校の長期休暇  
 期間中(夏休みなど)に、  
 障がいのある児童に日中の  
 活動の場を提供し、介護者  
 の負担軽減を図るため、一  
 時預かりをしています。

※今年度の利用申し込みは、  
 すでに締め切っています。

対象 市内に住所を有し、  
 小・中学校の特別支援学級  
 または県内の特別支援学校  
 に在籍する児童・生徒

利用時間

● 放課後：午後1時30分～  
 6時

● 長期休暇期間中：午前10  
 時～午後3時  
 ※土曜日・日曜日・祝日・  
 年末年始(12月29日～翌1  
 月3日)は休業します。

利用場所

- 身体障がい児：くじらキ  
 ヅズ(黒瀬町562-13・  
 重度身体障害者デイサービ  
 スセンターくじら内)
- 知的・精神障がい児：フ  
 レンズ(小俣町本町3・小  
 俣農村環境改善センター内  
 定員)
- 身体障がい児：1日につ  
 き5人
- 知的・精神障がい児：1  
 日につき7人

利用料 無料(おやつ代な  
 ど、実費を徴収する場合)が  
 あります)

予算額(平成22年度)1820  
 万1千円(うち国・県補助金  
 1470万3千円)



# ケーブルテレビ番組案内

※詳しくは、アイティービーのチャンネルガイド・ホームページ・電子番組表(EPG)をご覧ください。

**伊勢市行政チャンネル** (アナログ 10ch / デジタル 123ch)  
広報広聴課 ☎②5515)

**アイティービーコミュニティチャンネル** (アナログ 8ch / デジタル 121ch)  
(株)アイティービー ☎フリーコール 0120・270・089)

## 伊勢市テレビ広報「みてきて伊勢」

放送時間 午前6時・9時・正午・午後3時・6時・9時～

■特集 都市計画税の課税と上下水道料金の改定

■お知らせ

11/29～12/5 大気汚染防止月間、障害者週間、健康の日啓発事業 12/6～12 応援します！あなたのイキイキ子育て、二見ふれ愛マラソン参加者募集、夫婦岩の月の出 12/13～19 運動教室「リフレッシュクラブ」、夫婦岩の月の出、二見ふれ愛マラソン参加者募集、資源物回収回数の変更 12/20～26 資源物の分別・排出、下水道早期接続のお願い 12/27～1/2 休日・夜間応急診療所、初参り交通対策

## 市議会放送

市議会12月定例会本会議を、会議があった日の翌日の午後2時と午後7時から放送します。

番組制作・放送予算額〔平成22年度〕 2,336万6千円

放送時間 午前6時～翌日午前2時

## アイティービーニュース

●月曜日～金曜日の午後7時に更新し、午後7時・8時・9時・10時・11時に放送

※12月27日～29日は、今年一年のニュースをまとめた「2010今年一年を振り返る」を放送します。

## 企画番組など(内容が更新される週を掲載しています)

11/27～12/3 ぐるぐるグルメ、探歩々隊、美し国の食卓、ニュース特集 12/4～10 年寄万歳～百歳になったら～、トップに聞く、フォトスケッチ、8ミリフィルムに残る風景、伊勢音楽堂、日本の暮らしのぞき箱 12/11～17 どうやって作ってるの?、放課後クラブ、プレゼントください!、やすらぎのマイホーム、美し国の食卓、鳥羽水族館 水の惑星紀行、宮川インフォメーション 12/18～24 散歩、ひよこくらぶ、わがまち運動自慢、このまちのあしあと、くつろぎの時間、レディースアングラー 12/25～31 ぐるぐるグルメ、探歩々隊、美し国の食卓、ニュース特集 (12/30・31は年末特別編成で放送)



開館時間 午前9時～午後7時

**伊勢図書館** ☎②0077・FAX ②0078

休館日 毎週水曜日、第2金曜日、12月29日(水)～1月5日(水)〔年末年始〕

**小俣図書館** ☎②3900・FAX ②3902

休館日 毎週火曜日、第2金曜日、12月28日(火)～1月4日(火)〔年末年始〕

指定管理委託料 1億2,060万円

利用件数 49万1,043件 (平成21年度)

## 伊勢図書館

### おはなし会

とき 毎週土曜日、午後2時30分～  
ところ 1階・おはなしコーナー  
内容 絵本や紙芝居などの読み聞かせ

### あかちゃんえほんのじかん

とき 12月23日(祝)、午前11時～  
ところ 2階・視聴覚室  
内容 赤ちゃん絵本の紹介や読み聞かせ、手遊びなど

### 上映会

とき 12月12日(日)、午後1時30分～  
ところ 2階・視聴覚室  
内容 「ノエル 星降る夜の奇跡」(第18回東京国際映画祭に特別招待作品として公式参加)(日本語吹き替え)

### 冬休み子ども映画会

とき 12月26日(日)、午後1時30分～  
ところ 2階・視聴覚室  
内容 「14ひきのさむいふゆ」「からすのパンやさん」「ザンちゃんのおともだち」(アニメ)

### クリスマスおはなし会

とき 12月19日(日)、午後2時30分～  
ところ 2階・視聴覚室  
対象 小学生  
内容 クリスマスにちなんだ絵本や紙芝居の読み聞かせ、工作など  
定員 50人(先着順)  
申し込み 12月4日(土)から、直接・電話・ファクスで同館へ

## 小俣図書館

### おはなし会

★赤ちゃんおはなし会 12月9日(木)、午前11時～  
★たんぼおはなし会 12月11日(土)、午後3時～  
★ピッポの会・紙芝居 12月19日(日)、午前11時～  
※場所は、1階・おはなしのへやです。

### 上映会

とき ①12月18日(土)・②12月26日(日)、午後2時～  
ところ 2階・視聴覚室  
内容 ①「ブタがいた教室」、②「星の王子さま」(アニメ)

### クリスマスおはなし会

とき 12月23日(祝)、午後2時～  
ところ 2階・会議室  
対象 小学生以下  
内容 クリスマスの絵本の読み聞かせ(サンタクロースもやってきます)  
定員 50人(先着順)  
申し込み 12月4日(土)から、直接同館へ

### 図書館おはなし会&工作

とき 12月25日(土)、午後3時～  
ところ 1階・おはなしのへや  
対象 3歳～小学生(就学前の子どもは保護者同伴)  
内容 昔話を読んだ後、カレンダーを作ります

### なぞなぞカルタの絵を募集!!

平成23年1月10日(祝)のカルタ大会で使う「なぞなぞカルタ」の絵を募集します。12月15日(水)から、館内で展示します。  
募集期間 12月1日(水)～27日(月)〔同館カウンターで、カルタ用紙を50人(先着順)に配布します〕



みんな笑顔 伊勢の元気人

# 健康づくり通信

**申し込み** (午前8時30分～)

健康課(福祉健康センター内)  
 (☎)2435、FAX(☎)0683

**問い合わせ**

健康課(☎)2435  
 小俣保健センター(☎)7870  
 二見総合支所福祉健康課(☎)1113

参加費などの記載のないものは無料

予算額は、すべて平成22年度分です。

## 介護予防講座 転倒骨折予防教室

年を重ねるとともに足の衰えを感じ、「転びそうになった」という経験はありませんか。

この講座では、講義や実技などを通して転倒骨折予防について学び、転ばないための体づくりを目指します。

とき 1月11日(火)・25日(火)、  
午後1時30分～3時30分

ところ 中央保健センター  
 対象 市内在住の65歳以上の  
 の人

内容 転倒骨折予防についてのお話、ストレッチ、健康測定、筋力トレーニング



禁煙ポスター 伊勢市長賞  
橋本紗弥子さん(倉田山中2年)

飲み物 運動のできる服装、  
 持ち物 運動のできる服装、  
 定員 20人程度  
 グなど  
 申し込み 12月1日(水)から、  
 電話またはFAXで健康課へ  
 介護予防普及啓発事業費(平成  
 22年度)333万6千円(うち国・  
 県など交付金225万2千円)  
 ※介護予防講座分は約8万8千  
 円(10回分)

## ヘルスマイト料理講習会

とき・ところ・定員 左表  
 のとおり

対象 市内在住の人

テーマ お節料理

参加費 1000円(当日持  
 参)

持ち物 エプロン、三角巾、  
 米1/2カップ

申し込み 12月1日(水)から、  
 電話またはFAXで健康課へ

予算額 35万円(60回分)



## ヘルスマイト料理講習会

とき	ところ	定員 (先着順)
12月14日(火)	小俣保健センター	35人
12月17日(金)	ハートプラザみその	30人
12月18日(土)	福祉健康センター	30人
12月22日(水)	福祉健康センター	30人
	二見公民館	30人

※いずれも時間は、午前9時30分～午後1時です。

## 休日・夜間応急診療所(八日市場町)

	診療時間	診療科目
休日	日曜日・祝日・12月31日～1月3日 10:00～17:00(12:00～13:00を除く)	内科・小児科・歯科
夜間	毎日 19:30～22:00	内科・小児科

■内科・小児科(☎)8795、歯科(☎)0829  
 予算額 9,409万5千円(うち他町分担金・診療所収入7,336万円)

■重症の人や左表以外の診察  
 救急医療情報センター(☎)1199、音声自動案内☎0800-100-1199  
 医療ネットみえのホームページ <http://www.qq.pref.mie.jp/>  
 ■子どもの急な病気や事故・薬に関する小児科専門医師による電話相談  
 相談時間 毎日、19:30～23:30  
 電話番号 みえ子ども医療ダイヤル(☎#8000、☎津059-232-9955)

予算額 117万2千円(子育て相談48回分・子育て健康相談54回分)  
 82万1千円(うち国・県補助金40万5千円)(成人健康相談48回分)

## 主な相談など

内容	とき	ところ	問い合わせ先
子育て相談	12月7日(火)	9:30～11:00	二見老人福祉センター
	12月14日(火)		中央保健センター
	12月14日(火)	13:30～15:00	ハートプラザみその
	12月21日(火)		小俣保健センター
成人健康相談 成人栄養相談 (成人栄養相談は要予約)	12月1日(水)	9:30～11:00	小俣保健センター
	12月9日(木)	13:30～15:00	ハートプラザみその
	12月16日(木)	13:30～15:00	中央保健センター
	12月22日(水)	9:30～11:00	二見老人福祉センター
エイズ検査	毎週火曜日	9:00～11:00	伊勢保健福祉事務所 (伊勢庁舎内)
	毎月第2火曜日	17:30～19:00	
こころの健康相談 (要予約)	12月16日(木)	13:00～15:00	伊勢保健福祉事務所 (☎)5148

※対象は、問い合わせ先が伊勢保健福祉事務所となっているものは県内在住の人、そのほかは市内在住の人です。

# 情報コーナー

「参加費などの記載のないものは無料」

## 募集

### 保育士を募集

こども課 (☎②5579)

市立保育所の保育士(嘱託職員)を随時募集しています。

対象 保育士登録をされており、保育士としての就労を希望する人  
申し込み ハローワーク伊勢を通じて申し込みください

※市内の私立保育所でも保育士を募集しています。詳しくは、ハローワーク伊勢の求人情報をご覧ください。

### 医師・看護師を募集

伊勢総合病院 (☎②5111)

同病院の医師および看護師を随時募集しています。

詳しくは、同病院へ問い合わせるか、同病院のホームページ (<http://hospital.ise.nie.jp>) をご覧ください。

### 学校給食の 食材納入業者を募集

学校教育課 (☎③1155)

伊勢市学校給食協会では、平成23年度に、市内の小・中学校や共同調理場へ給食食材などを納入する事業者を募集しています。

対象 同協会の方針に賛同する市内の事業者

申し込み 平成23年1月11日(火) (必着) までに、登録票を中学校給食

共同調理場(下野町564・15)へ ※登録種目・取り扱い商品など詳しくは、登録要項をご覧ください。

※登録要項・登録票は、中学校給食共同調理場にあります。また、

市のホームページにも掲載しています。

## 講座

### 三重県地域別防災研修

### パパ、ママ、知って!! わたしたちのまもり方!!

危機管理課 (☎②5523)

災害時に子どもを守るため、今すぐ使えることができて役に立つ「知識」と「技」を学びます。

とき 平成23年1月16日(日)、午前

10時〜正午  
ところ ハートプラザみその・多目的ホール

内容 講義「地震の瞬間の話」ものを増やさず、減らす防災」「おすすめ!ゆるキャン普」、実技「古武術を使った救出方法」「簡単なプワーク」

講師 あんどつりすさん(アウトドア流防災コーディネーター)

定員 120人(先着順)

申し込み 平成23年1月6日(木)までに、電話で伊勢県民センター(☎

②5115)へ ※託児できます。(要予約)

## 催し物

### 人権講演会

生涯学習・スポーツ課 (☎②7895)

とき 12月4日(土)、午後2時30分

〜4時20分

ところ 生涯学習センターいせトピア・多目的ホール

内容 講演「竹田の子守唄」名曲

に隠された事実〜「藤田正さん(音楽評論家・音楽プロデューサー)、

人権尊重啓発ポスター表彰式

予算額(平成22年度) 32万円

広告

リフォームにとことんマダマダ。

# ぐっとらいふ

通話料無料  
0120  
FreeDial

## 0120-11-3991

〒516-0001

伊勢市大湊町949

TEL0596-36-6335

FAX0596-36-6350

<http://www.goodlife-ise.jp/> E-mail:info@goodlife-ise.jp

## ぐっとらいふ

## 検索



私たちはリフォーム専門店。

小さな会社で、

事務所はボロくて、

営業はヘタです。

しかし、**腕は一流。**

小さくても**真面目な会社**が

伊勢に存在しています。

代表 畑 祐樹

## 就職面接会

伊勢商工会議所 (☎2515151)  
商工労政課 (☎215568)

とき 12月6日(月)、午後1時30分  
～3時30分

ところ 伊勢商工会議所・5階大ホール

対象 中・高年齢の再就職希望者、U・ターン就職希望者、すでに学校を卒業している未就職者  
※事前の申し込みは不要です。

## 観光文化会館自主事業 親子で楽しめる!!

### 米村でんじろう サイエンスショー

観光文化会館 (☎25105)

とき 平成23年3月27日(日)、午前11時～(開場は午前10時30分)・午後2時～(開場は午後1時30分)  
(2回公演)

ところ 観光文化会館

入場料 大人2000円、高校生



米村でんじろうさん

以下1800円(主席指定席)

入場券販売 12月5日(日)・午前9

時から、同館事務所・喫茶アイドル・相可屋楽器店・村林楽器伊勢店・エムズネット(三重県文化会館WEBチケットサービス)・チケットぴあへ

## 伊勢市ブックフェスティバル

生涯学習・スポーツ課内・伊勢市ブックフェスティバル実行委員会  
(☎27886)

子どもの読書活動を推進するため、次のとおりブックフェスティバルを開催します。

とき 12月18日(土)、午後1時～5時

ところ 生涯学習センターいせトピア

※この行事は、三重県生涯学習センターの助成を受けて実施しています。

### 木を植えた人を聴く会

時間 午後2時～4時 (2回)

ところ 多目的ホール

対象 中学生以上

内容 「木を植えた人」の朗読会

定員 各50人

※12月2日(木)から、同課、伊勢図書館、小俣図書館で整理券を配布

します。

### おはなし会

時間 午後1時30分～(乳児向け)、午後2時40分～(幼児～小学生向け)、午後3時50分～(中学生・高校生向け)

ところ 学習室2

内容 いろいろなボランティア団体が、各年代に合わせて絵本や紙芝居の読み聞かせを行います

### 絵本と子育て講座

時間 午後2時～

ところ 文化交流室

内容 絵本や紙芝居の実演を含む子育て講座

講師 橋村孝子さん(えほんと童話の店みやがわ書店店主)

定員 40人(先着順)

### クリスマス工作教室

時間 午後2時10分～4時10分

ところ 学習室3

内容 簡単な工作でクリスマスツリーやクリスマスカードを作ります

### みんなのオススメ読書の木

時間 午後1時～5時

ところ ふれあい広場

内容 葉の形のカードにお薦めの本のタイトルや登場人物を書いて木を飾ります

広告



伊勢市神田久志本町 伊勢警察署前  
TEL: 28-1113 FAX: 28-1114  
営業時間: 09:00～18:00 (日曜日PM7:00迄)  
<http://www.hokaen.jp>

☆お歳暮・ギフト☆

暮れのご挨拶に  
キレイなお花を贈りましょう

プリザーブドフラワー専門店 atelier  
**HOKAEN**

伊勢市宮後1-7-7  
tel・fax: 0596-29-4187  
営業時間 10:00～18:00 火曜定休  
<http://atelier.hokaen.jp>

学校法人 マリア学園

## 暁の星幼稚園

子育て支援事業 **わくわくひろば** 無料開放中!!

〇オ～就園前のお子さんのいるママさん。子ども達を遊ばせながらママ友を作って仲良くないましょう! 園庭・室内遊技場(ボールプールあり!) などたくさん遊べますよ!!

詳しくは園HPにて。

三重県伊勢市小俣町本町1336(JR宮川駅裏)  
TEL 0596-22-0689 FAX 0596-22-0691  
ホームページ <http://www.akenohoshi.com/>




新成人のつどい  
生涯学習スポーツ課(☎②7893)

とき 平成23年1月9日(日)、午前10時～11時(受け付けは午前9時15分～)

ところ 県営サンアリーナ・サブアリーナ

対象 平成2年4月2日～平成3年4月1日生まれで、市内在住の人(帰省中の人も参加できます)

※市内に住所がある人には、12月中旬に案内がぎを送付します。  
※周辺道路の混雑が予想されるため、注意してください。



予算額〔平成22年度〕  
152万5千円

EMばかし作り講習会  
伊勢リサイクルプラザ(☎②2800)

とき 12月23日(祝)、午前10時30分～正午

ところ 伊勢リサイクルプラザ(西豊浜町653)

内容 EMばかしを使って、生ご

みを堆肥にします

定員 30人

持ち物 ふた付き発泡スチロール箱(縦・横・深さの合計が90cm以内の物)、エプロン

参加費 100円

申し込み 事前に同プラザへ



お知らせ

事業主の皆さんへ  
給与所得者の個人住民税は特別徴収で  
課税課市民税係(☎②5534)

給与所得者の所得税は、事業主が従業員の給与から「源泉徴収」をして国に納めています。

これと同様に、給与所得者の個人住民税(市・県民税)は、従業員の給与から「特別徴収」(天引き)をして、従業員の住所地の市区町村へ納めなければならないことになっています。

すべての従業員から特別徴収を行っていない事業所などは、特別徴収への切り替えをお願いします。  
※三重県と県内全市町で、個人住民税の特別徴収の徹底に取り組んでいます。

〈事業主の皆さんへ〉

- 所得税は源泉徴収をし、個人住民税は特別徴収しないということ
- 法令で認められていません
- 原則として、パート・アルバイトを含むすべての従業員から特別徴収する必要があります

〈従業員の皆さんのメリット〉

- 特別徴収をすると、納税の手間が省けます

- 普通徴収が原則4回払いなのに、特別徴収は12回払いとなるので、1回当たりの負担が軽くなります

建物を取り壊したら  
忘れずに届け出を

課税課固定資産税係(☎②5533)

毎年1月1日に土地・家屋を所有している人には、固定資産税が課税されます。

建物を取り壊した人、売買や相続などによる未登記家屋の名義変更をしていない人は、12月28日(火)までに届け出をしてください。



広告

小学生から5教科を指導する本格的な塾！

school エース・スクール



TEL 0596・27・0236(代)

**相続などにかかる  
生命保険契約などに基づく  
年金の税務上の取り扱いの  
変更について**

伊勢税務署 (☎283191)

遺族が年金として受給する生命保険金のうち、「相続税の課税対象となった部分については、所得税の課税対象にならない」とする最高裁判所の判決がありました。

そこで、このような年金にかかる税務上の取り扱いを改めることとしました。

平成17年分～平成21年分の各年分について、所得税および市・県民税を納め過ぎている人は、手続き(更正の請求または確定申告など)をしていただければ、納め過ぎとなっていない税額が還付されます。(今回の手続きで、この年金の収入を初めて申告する人は、市・県民税が新たに課税される場合があります)

この取り扱いの変更の対象となる人や、所得税の還付手続きについて、詳しくは国税庁のホームページ (<http://www.nta.go.jp>) をご覧いただくか、伊勢税務署へ問い合わせてください。

※平成17年分について、早い人は平成22年12月末が還付できる期限となります。早めの手続きをお願いします。

※受け取った年金の受給権が相続税や贈与税の課税対象となる場合は、実際に相続税や贈与税の納税がなかったとしても対象となります。

**避難時に支援が必要な人は  
事前に登録を**

長寿課 (☎5559)  
障がい福祉課 (☎5558)

災害時には、近所での助け合いが大きな力となります。

災害時要援護者登録制度は、地震や風水害などが発生したとき、自分や家族だけでは避難することが難しい人(災害時要援護者)をあらかじめ登録し、地域の支援の仕組みを作るものです。

登録した内容は、地域の団体などで保管していただき、災害時の支援に役立てられます。

登録を希望する人は、申請をしてください。

**対象** 自分や家族だけでは避難することが難しい人で、次のいずれ

かに該当する人  
 ・65歳以上で一人暮らしをしている人  
 ・各種障害者手帳を持っている人  
 ・これらに準ずる状態にある人



10月22日から  
**最低賃金が時間額714円に**  
三重労働局賃金室  
(☎津059・226・2108)

10月22日から、三重県最低賃金が12円引き上げられ、時間額714円になりました。

この最低賃金は、年齢・雇用形態(パート・アルバイトなど)を問わず、県内で働くすべての労働者に適用されます。

なお、特定の産業に該当する事業場で働く労働者には、三重県最低賃金とは別に、産業別最低賃金が定められています。



広告

# KUMON

公文書写教室は生涯学習のパートナーです。

**書写**

ペン習字 かきかた 筆ペン 毛筆

**生徒募集中**

五十鈴ヶ丘教室  
伊勢市楠部町 263-8

毎週 = 火・土 / 10:00~12:00, 14:00~17:00  
水 / 10:00~12:00, 14:00~20:00

tel 0596-(23)-6322

**ふとん屋が  
徹底的に研究したベッド  
あなたの体形や寝姿勢に  
ピッタリと調整します**

**ベッドは家具ではなく立派な寝具です!**

参加しています。チームマイナス6%

みんなで止めよう温暖化  
チーム・マイナス6% [www.team-6.jp](http://www.team-6.jp)

**ヒラマツ**  
RELAXATION NIGHT LIFE

SINCE1900  
伊勢市富町1丁目9-19 ☎0120-23-3591

要介護認定を受けている人の  
障害者控除・  
おむつ代の医療費控除  
介護保険課 (☎25647)

確定申告などで認められる所得控除のうち、障害者控除と医療費控除(おむつ代にかかるもの)についてお知らせします。

障害者控除

障害者手帳を持っていない人でも、市が発行する「障害者控除対象者認定書」を確定申告書などに添付することにより、障害者控除を受けることができます。

申し込み 印鑑を持参し、同課・各総合支所福祉健康課・各支所へ  
※障害者控除対象者認定書の交付を受けることができるのは、毎年12月31日現在、要支援・要介護認定を受けている65歳以上の人に限ります。

おむつ代の医療費控除

おむつ代が医療費控除の対象と認められるには、「おむつ代の領収書」とおむつ使用証明書(寝たきり状態で、治療上おむつの使用が必要であることの医師の証明書)が必要です。

2年目以降は、おむつ使用証明

書の代わりに、市が発行する「主治医意見書記載事項確認書」を確定申告書などに添付することにより、医療費控除を受けることができます。

申し込み 印鑑を持参し、同課・各総合支所福祉健康課・各支所へ  
※「障害者控除対象者認定書」「主治医意見書記載事項確認書」は、要支援・要介護認定の資料に基づいて発行しているため、資料がない場合や資料の記載内容が基準に満たない場合は発行できません。



農業委員会委員  
選挙人名簿への登録申請  
選挙管理委員会 (☎25635)

農業委員会委員を選挙するため  
の選挙人名簿を、毎年1月1日現在で調製します。

名簿に登録するためには、申請  
が必要です。

なお、現在名簿に登録されている  
人に対しては、12月中旬以降に  
申請書を送付する予定です。

申請先 農業委員会事務局 (☎20272)

伊勢やすらぎ公園墓所販売・  
送迎バスの広告募集  
伊勢やすらぎ公園管理事務所  
(☎33367)

墓所の販売

伊勢やすらぎ公園は、四季折々の花々と豊かな自然に囲まれた公園墓所となっています。左表のとおり、墓所を販売しています。

送迎バスの広告募集

送迎用マイクロバスに掲載する  
広告を募集しています。

詳しくは、市のホームページを  
ご覧ください。

墓地価格表

墓所 面積	永代使用料		永代管理料
	東向区画	西向区画	
2㎡	—	192,000円	600,000円
3㎡	312,000円	288,000円	790,000円
4㎡	420,000円	388,000円	990,000円
6㎡	636,000円	588,000円	1,380,000円
8㎡	856,000円	—	1,780,000円
10㎡	1,080,000円	—	2,200,000円
12㎡	1,296,000円	—	—
20㎡	2,160,000円	—	—

※墓地管理料は、1㎡につき780円/年です。

**学校法人協栄学園**

公務員になろう。  
中国語で活躍しよう。

4月開講 **公務員コース**  
 選考日 1/20(木) 2/17(木)  
 出願期間 1/11~1/18  
 2/1~2/15

市役所・県庁・警察・消防・税務  
審・裁判所・海上保安庁・学校事務  
などを目指します。

**中国ビジネスコース**  
 中国語・パソコン・簿記  
の資格を取得します。

現在開講中  
**公務員午後講座**  
 月・水・金  
13:00~16:50

学校説明・進路相談  
受付中

勢京ビジネス専門学校  
 〒516-0805 伊勢市一之木4-15-14 TEL:0596-28-4739  
<http://www.kyoeigakuen.ac.jp/saikei/index.htm> Email:mailto@kyoeigakuen.ac.jp

**理学療法士になろう!**

今、リハビリテーションが注目されています。理学療法士は国家資格で認められたリハビリ医療のスペシャリスト。身体機能の回復を図り、患者様の日常生活がより良くなった時はとてもうれしく、やりがいを感じます。

高齢化を迎えている日本において、理学療法士の必要性はますます高まっています。

入試方法:一般入試、社会人入試、推薦入試、AO入試  
 ・AO入試後期型出願受付中  
 (平成23年3月20日まで。定員になり次第終了します。)  
 オープンキャンパス 12月4日、2月13日 10:00~13:30

伊勢志摩リハビリテーション専門学校 理学療法学科  
 〒516-0805 伊勢市御園町高向1658 TEL:0596-24-2540  
<http://www.kyoeigakuen.ac.jp/iseshimareha/index.html> Email:iseshima@kyoeigakuen.ac.jp

09年度理学療法士  
国家試験全員合格

# 12月の無料相談

<b>法律</b> ※担当弁護士が、既に相手方の相談を受けている場合は、相談を受けることはできません。
とき／毎週月曜日、午後1時30分～3時30分 ところ／広報広聴課 (☎② 5515) 対象／市内に住所を有する人 定員／8人 (定員を超えた場合は抽選) 申し込み／相談日当日の午後1時15分までに広報広聴課へ来所
とき／12月2日(木)、午後1時30分～3時30分 ところ／福祉健康センター 対象／市内に住所を有する人 定員／4人 (定員を超えた場合は抽選) 申し込み／11月25日(木)～12月1日(水)に、社会福祉協議会伊勢支所 (☎⑦ 2425) へ来所または電話
とき／12月16日(木)、午後1時30分～3時30分 ところ／社会福祉協議会二見支所〔二見ふれあいプラザ内〕(☎④ 3994) 対象／市内に住所を有する人 定員／4人 (定員を超えた場合は抽選) 申し込み／12月9日(木)～15日(水)に、社会福祉協議会二見支所へ来所または電話
<b>交通事故</b>
とき／第3水曜日(12月15日)、午後1時～3時 ところ／広報広聴課 (☎② 5515) 定員／4人 (先着順) 申し込み／相談日当日の午前8時30分～11時に、広報広聴課へ電話
とき／月曜日～金曜日、午前9時～午後4時 (受け付けは午後3時30分まで) ところ／三重県交通事故相談窓口(三重県栄町庁舎・3階) (☎津 059・228・7350)
<b>行政</b>
とき／第2火曜日(12月14日)、午後1時～3時 ところ／二見生涯学習センター 問い合わせ／二見総合支所地域振興課 (☎④ 1111)
とき／第3火曜日(12月21日)、午後1時～3時 ところ／広報広聴課 (☎② 5515)
とき／第4火曜日(12月28日)、午後1時～3時 ところ／小俣公民館 問い合わせ／小俣総合支所地域振興課 (☎② 7858)
<b>登記</b>
とき／第2火曜日(12月14日)、午後1時～4時 (受け付けは午後3時まで) ところ／広報広聴課 (☎② 5515)
<b>人権</b>
とき／第2木曜日(12月9日)、午後1時～4時 (受け付けは午後3時まで) ところ／広報広聴課 (☎② 5515)
とき／毎週火曜日・水曜日・金曜日、午前9時30分～午後4時30分 ところ／津地方法務局伊勢支局 (☎⑨ 6158)
<b>公証</b> (遺言・契約証明)
とき／第1木曜日(12月2日)、午後1時～4時 (受け付けは午後2時まで) ところ／広報広聴課 (☎② 5515)
<b>消費生活</b> (架空請求など)
とき／月曜日～金曜日、午前9時～午後4時 ところ／伊勢市消費生活センター (☎② 5717)
とき／月曜日～金曜日、午前9時～午後4時 ところ／三重県消費生活センター〔三重県栄町庁舎・3階〕(☎津 059・228・2212)
<b>多重債務</b> (クレジット・消費者金融など)
とき／第3木曜日(12月16日)、午前9時30分～11時30分 (受け付けは午前11時まで) ところ／市役所本館・2階第1会議室 定員／4人 (先着順) 申し込み／相談日当日の午前8時30分から伊勢市消費生活センター (☎② 5717) へ電話

予算額〔平成22年度〕 4,002万8千円  
 (同ページに掲載している市主催の相談事業のみ)

<b>婦人</b>
とき／月曜日～金曜日、午前9時～午後4時 ところ／生活支援課 (☎② 5556)
<b>母子</b>
とき／月曜日～金曜日、午前8時30分～午後5時15分 ところ／こども課 (☎② 5561)
<b>家庭児童</b> (18歳未満の子どもに関する相談・児童虐待の通告)
とき／月曜日～金曜日、午前8時30分～午後5時15分 ところ／こども課 (☎② 5709)
<b>乳幼児</b>
とき／月曜日～金曜日、午前9時～午後4時 ところ／大世古保育所 (☎⑤ 3676)
<b>幼児・小・中学生</b> (子育ての悩みや不安、不登校・いじめ・友人関係・学習のことなど)
とき／月曜日～金曜日、午前8時30分～午後5時15分 ところ／スマイルいせ〔小俣総合支所・3階〕(☎② 7867・② 7887)
<b>臨床心理士によるカウンセリング(要予約)</b>
とき／月曜日・水曜日・金曜日・午前9時～午後2時、火曜日・木曜日・午前9時～午後5時 対象／小・中学生および保護者
<b>青少年</b> (非行問題など)
とき／月曜日～金曜日、午前8時30分～午後5時15分 ところ／青少年相談センター〔小俣総合支所・2階〕(☎② 7894)
<b>就職</b>
とき／12月14日(火)・28日(火)、午前10時～午後4時 ところ／サンライフ伊勢 対象／市内に在住または通勤している35歳以下の人またはその保護者、学校の進路担当教諭 定員／5人 (先着順) 申し込み／おしごと広場みえ (☎津 059・222・3309) または、商工労政課 (☎② 5568) へ電話
<b>障がい者・障がい児</b> (福祉サービスの利用相談・日常生活や就労の相談支援など)
とき／月曜日～金曜日・午前9時30分～午後6時、土曜日・日曜日・祝日・午前9時30分～午後4時30分(実施しない場合があります) ところ／障害者相談支援センター「プレス」(岩淵2丁目4-9、☎⑩ 6525) 相談方法／電話・来所・訪問
<b>高齢者在宅介護</b>
とき／月曜日～金曜日、午前8時30分～午後5時15分 ところ／地域包括支援センター (☎② 5583)、東地域包括支援センター (☎④ 1165)、西地域包括支援センター (☎⑩ 5055)
とき／毎日24時間対応 ところ／各在宅介護支援センター〔神路園 (☎② 6012)、双寿園 (☎③ 9231)、白百合園 (☎⑦ 1511)、山咲苑 (☎⑥ 2600)、正邦苑 (☎⑧ 1800)、みなと (☎⑤ 0811)、楽寿苑 (☎③ 0050)、二見ふれあいプラザ (☎④ 4423)、小俣 (☎⑦ 1155)〕 相談方法／電話・来所
<b>心配ごと</b>
とき／12月2日(木)、午後1時～3時 ところ／小俣保健センター 問い合わせ／社会福祉協議会小俣支所 (☎⑦ 0509)
とき／第2水曜日(12月8日)、午後1時～3時 ところ／福祉健康センター 問い合わせ／社会福祉協議会伊勢支所 (☎⑦ 2425)
とき／第3水曜日(12月15日)、午後1時～3時 ところ／ハートプラザみその・多目的室 問い合わせ／社会福祉協議会御園支所 (☎② 6617)
とき／第4水曜日(12月22日)、午後1時～3時 ところ／社会福祉協議会二見支所〔二見ふれあいプラザ内〕(☎④ 3994)

10/15

## 全国の祭りが伊勢に集う 「祭のまつり」

神嘗祭を奉祝するために、日本の三大民謡・三大盆踊り・三大パレードをはじめ、全国の有名な祭りが伊勢へやって来ました。

外宮周辺では阿波踊り・花笠踊り・沖縄エイサー・郡上おどりなどが、いせ市民活動センター北館(いせシティープラザ)では越中おわら風の盆・関東木遣り・西馬音内盆踊りなどが披露され、全国の祭りを一目見ようと訪れた観客は、華麗に舞い、踊り、唄う姿に大きな拍手を送りました。



10/24

## 二見浦秋まつり

名勝二見浦の景観保護と、二見浦の良さの再発見を目的に、二見浦公園と夫婦岩表参道で「第3回二見浦秋まつり」が開催されました。

二見浦公園で浜そうじ・松の植樹が行われた後、参加者にふたみ汁が振る舞われました。「ふたみ手づくりマルシェ」では、地元で採れた農産物や加工品・手作り雑貨を集めた市が行われ、たくさんの人でにぎわいました。

また、「二見浦文化財探訪」や二見の隠れた名所を紹介する「私の二見浦十景写真展」のコーナーでは、二見浦の良さを再認識できたと好評でした。



10/17

## 外城田川清掃

外城田川の清掃活動が小俣町内で行われました。

この清掃活動は、親しみのある川をいつまでもきれいにしていこうと、外城田川沿いの自治体・事業所・市民の協働により年2回、ボランティア活動として行われているものです。

この日は天候に恵まれ、約800人が堤防の草刈りやごみ拾いに汗を流しました。ご協力ありがとうございました。



11/6

## 二見で少年の主張発表会

二見中学校区青少年健全育成協議会の主催により、「第22回少年の主張発表会」が行われました。

この発表会は、二見地区に在住する小・中学生が、家族・友達・地域・人権・環境・戦争・夢などについて、子どもたちの視点(目線)から、疑問に思ったり、新しく気付いたり、感じたこと、自分の決意などを発表する場です。

出場した児童・生徒らは、緊張しながらも、力強く、堂々と発表していました。



広報いせ 第62号 平成22年12月1日発行

■発行／伊勢市 ■編集／情報戦略局広報広聴課

広報いせ発行事業費〔平成22年度〕  
約1,632万円(12回分)

〒516-8601 伊勢市岩渕1丁目7番29号  
TEL0596-21-5515 FAX0596-22-9699  
URL <http://www.city.ise.mie.jp>  
Eメール [ise-koho@city.ise.mie.jp](mailto:ise-koho@city.ise.mie.jp)  
印刷 千巻印刷産業株式会社

この広報紙は、再生紙を使用しています。

人の動き  
(10月末)



総人口	133,850人(+15人)
世帯数	53,624世帯(+45世帯)
男性	63,464人(-9人)
女性	70,386人(+24人)

※「広報いせ」では、財源を確保するため、一部のページに企業広告を掲載していますが、これらは市が広告主や商品を推奨するものではありません。